

PLA GENERAL
ANUAL
DE CENTRE
2020-2021



INTRODUCCIÓ AL CURS 2020-2021

Primer de tot, dins del nostre PGAC d'aquest curs, volem transmetre que el valor principal de la nostra Escola són les nostres famílies i volem deixar constància de l'orgull que suposa per als membres del cos docent el poder comptar amb un col·lectiu de pares i mares que ha estat sincronitzat i col·laborant amb tots nosaltres.

Mentre va durar el període de confinament les famílies van estar pendents de totes les instruccions que els vam transmetre i van saber adaptar-se a les circumstàncies i a les noves metodologies a l'hora d'impartir docència i gràcies a això es va poder finalitzar un curs 2019/20 aportant la major qualitat educativa possible.

Es va vetllar per fer un bon acompanyament emocional i des del primer moment es van prioritzar les sessions de treball on-line amb cada classe per poder així interactuar d'una manera diària amb tots els nens i nenes que integren la nostra Escola.

Les conclusions són que aquests contextos virtuals han de continuar estant presents en la nostra Escola tot i que es pugui mantenir una presencialitat absoluta i, en el cas de trobar-nos amb una altra situació d'emergència que obligués a realitzar períodes de quarantena, la resposta de cara a les famílies i a l'alumnat de com continuaríem funcionant serà molt ràpida i efectiva.

MODEL EDUCATIU

L'Escola practica una **pedagogia activa**, entenent com a tal aquella que té com a principi, com a centre i com a fi, l'alumne.

Creu, que no hi ha un veritable treball si no és fet amb **il·lusió i constància, ordre i serietat**.

Els objectius dels ensenyaments que s'imparteixen a l'Escola, s'han centrat a proporcionar als alumnes una educació global i integradora per tal d'afavorir el **desenvolupament de la personalitat** a fi i efecte que puguin viure en llibertat i siguin capaços d'assumir les seves responsabilitats.

Som una **Escola dialogant** i ens agrada mantenir una relació real i efectiva amb el nostre alumnat i les seves famílies.

Som una Escola que descobreix en el treball, les aptituds de cadascú, aprenent a desenvolupar totes les capacitats personals i a respectar les dels altres, fomentant **l'autoestima** i fent que l'alumnat potenciï aquelles característiques personals que els fan únics.

OBJECTIUS DEL CENTRE

L'Escola d'acord amb el seu ideari té com a objectius principals:

1. Formar integralment a cada alumne mitjançant el desenvolupament dels **valors humans** amb el respecte de la dignitat personal de cada alumne.
2. Ajudar els alumnes en la seva integració en la societat amb preparació, responsabilitat i **valoració de l'esforç i el rigor en el treball**.
3. Formar els alumnes en una conducta fonamentada en el **respecte** als altres.
4. Atendre les necessitats educatives dels alumnes, analitzant-ne aquestes i implicant-los en el procés de superació.
5. Ajudar a desenvolupar les capacitats creatives, **l'esperit crític** i el foment dels hàbits de comportament democràtic.

6. Dotar cada alumne d'una formació personalitzada per tal de facilitar una educació amb coneixements i valors morals en tots els àmbits de la vida personal, social i professional.
7. Fomentar la metodologia activa que asseguri la **participació** de l'alumnat en els processos d'ensenyament - aprenentatge.
8. Fomentar les normes de convivència que eduquin en el respecte a les persones.
9. Atendre, en particular, els valors i manifestacions de la cultura de Catalunya.
10. Potenciar els idiomes, en especial l'anglès, des dels inicis de l'escolarització.



OBJECTIUS ESPECÍFICS DE CENTRE CURS 2020-21

El present curs 2020/21 representa una novetat i un repte per a la nostra Escola.

Dins d'un escenari de pandèmia hem sabut incorporar altres formats i escenificar noves maneres de treball que han permès mantenir el ritme correcte per poder finalitzar amb èxit el curs.

El compromís, l'alt grau de professionalitat i la imaginació de tot el col·lectiu han estat presents durant el confinament i tot el que es va introduir durant el 3r trimestre del passat curs ha estat altament valorat per les nostres famílies.

El gran objectiu serà normalitzar al màxim tota la nostra activitat lectiva seguint les directrius dins de la situació d'alerta sanitària que el Departament traslladi a tots els centres educatius.

Els punts següents són els que el centre s'ha marcat com a objectius específics de centre i seran objecte de seguiment i avaluació.

1. Continuar amb la difusió del Projecte de Convivència del centre segons el calendari establert. A finals del passat mes de febrer, el Projecte ja es va finalitzar i l'Equip directiu va establir un calendari de difusió d'aquest però el confinament va deixar en suspès totes aquestes actuacions. Aquest curs publicarem a la web del centre una còpia d'aquest.
2. Establir els mecanismes necessaris per detectar possibles mancances derivades del confinament que vam viure durant el tercer trimestre del curs passat. Incorporarem dinàmiques enfocades a trobar els possibles punts febles que el confinament pogués haver generat acadèmicament i emocionalment a tot el nostre alumnat amb unes bones avaluacions inicials, entrevistes amb les famílies i reunions d'anàlisi setmanals del professorat. Quan sigui necessari s'establiran dinàmiques de treball personalitzades per tal d'assolir les competències que es considerin que no es van poder treballar amb la suficient solvència al llarg de l'últim trimestre del curs 19/20.
3. Vetllar per la connectivitat i l'accés a les tecnologies necessàries de tot el nostre alumnat en cas d'haver de portar a terme períodes lectius virtuals derivats d'una quarantena.

4. Millorar amb la creació del G-Suite escolar els entorns virtuals del curs passat per mantenir el ritme d'escolarització necessari en cas de confinaments.
5. Incorporar dins de l'acció tutorial reflexions al voltant de tot el viscut per la nostra societat durant el període de confinament i buscar espais per poder reflexionar sobre les nostres emocions i reforçar-les en cas de futurs escenaris no desitjables.
6. Vetllar per l'aplicació de totes les **mesures de seguretat** que el Departament d'Educació i de Salut han establert per a tots els centres educatius així com sincronitzar-nos amb els agents externs que es coordinaran amb l'Escola per realitzar actuacions en matèria de salut.

OBJECTIUS ACADÈMICS CURS 2020-21

Un cop introduïts, treballats i assolits els objectius i les dinàmiques que es van incorporant curs rere curs i que passen a formar part de les dinàmiques pròpies de l'Escola, l'equip de mestres de l'Escola Maria Cortina de les diferents etapes educatives per tal de millorar i donar una resposta educativa de qualitat al nostre alumnat, ha acordat portar a terme les següents **actuacions** més **específiques** per a aquest nou curs.

Educació Infantil

- Aprendre i gaudir de l'aprenentatge, pensant, creant, manipulant, qüestionant i fent hipòtesis, plantejant i acceptant la crítica fent créixer el coneixement d'una manera cada vegada més estructurada.
- Iniciar-se en l'adquisició d'estratègies i tècniques que potencien l'aprenentatge autònom.
- Iniciar-se en l'aplicació d'estratègies per a la descodificació de la lectura i l'escriptura.
- Iniciar-se en l'aprenentatge d'estratègies i tècniques plàstiques, audiovisuals i musicals incidint especialment en la cura de la veu.
- Realitzar dinàmiques i activitats per potenciar experiències emocionals que ajuden a créixer.
- Ús de material manipulatiu per tal de facilitar un aprenentatge més significatiu i vivencial.

Educació Primària

Àmbit lingüístic

Llengua catalana i castellana

Cicle inicial

-Establir una base sòlida de lectoescriptura a través del treball de la consciència fonològica, de la lectura comprensiva i de l'elaboració de petits escrits de formats diversos. Fomentar la lectura i l'hàbit lector.

Cicle mitjà

-Llegir, comprendre i produir textos escrits de tipologia diversa de manera autònoma.

Cicle superior

-Treballar l'ortografia base per tal d'adquirir seguretat i un bon coneixement de les normes ortogràfiques.

Llengua anglesa

- Millorar la producció escrita a partir de les mancances detectades al curs anterior.

Àmbit matemàtic

Cicle inicial

- Construir el sentit numèric, iniciar-se en les operacions bàsiques i utilitzar estratègies de càlcul variades que facilitin el càlcul ràpid. Desenvolupar el raonament tot aplicant a situacions quotidianes els coneixements treballats.

Cicle mitjà

- Comprendre i saber resoldre situacions i problemes matemàtics de la vida quotidiana, utilitzant les operacions treballades (suma, resta, multiplicació i divisió).

Cicle superior

- Desenvolupar l'agilitat en el càlcul mental, exacte i aproximat.
- Treballar la interpretació de diversos gràfics (diagrames de barres, diagrames de sectors i histogrames) sempre adequats a cada situació i sobre un conjunt de dades de l'entorn.

Àmbit coneixement del medi

Cicle inicial

- Despertar l'interès pel descobriment del món que ens envolta a través de la recerca d'informació, les preguntes i l'experimentació.

Cicle mitjà

- Comprendre les relacions que s'estableixen entre la societat i el seu entorn.

Cicle superior

- Profunditzar en les tècniques d'estudi amb l'objectiu d'optimitzar l'esforç intel·lectual i el rendiment acadèmic a partir d'un conjunt d'estratègies.

Àmbit artístic

- Utilitzar sempre que es pugui el pati com a aula d'aprenentatge.
- Incrementar en tots els nivells, activitats d'escolta activa que els permeti entendre el món que els envolta i ajudar-los a millorar l'atenció i la concentració.

Àmbit d'educació en valors socials i cívics

- Identificar les emocions i sentiments que vivim, tant les pròpies com les dels altres, i adquirir estratègies per gestionar-les.
- Identificar i treballar els valors i actituds socials i cívics essencials per viure en societat.
- Mostrar motivació per la millora personal i respondre als reptes i les dificultats amb esforç i motivació.

En l'**etapa ESO** els objectius són els següents:

En l'àmbit lingüístic

En llengua catalana

- Insistir en el coneixement de les normes d'ortografia i la seva posterior aplicació en qualsevol text independentment de l'àrea a la qual pertanyi. Es treballarà amb exercicis analítics, dictats, la lectura ortogràfica...
- Proposar textos variats adequats als interessos de l'alumnat: els textos no seran només literaris sinó que hi haurà varietat de textos que s'apropin als interessos de l'alumnat (periodístics, culturals, científics, tècnics....)
- Treballar de les diferents fases de l'expressió escrita: treballarem la redacció de textos seguint els diferents passos (procés d'expressió escrita segons Hayes i Flower, 1980)
- Continuar amb la coordinació amb les altres àrees : s'ha de tenir en compte que la competència bàsica d'expressió escrita no correspon només a l'Àrea de Llengua Catalana. Per tant, farem un treball de coordinació amb la resta d'àrees per tal de seguir tots les mateixes directrius.

- Treballar la comprensió lectora amb l'alumnat: insistirem amb el pla de millora proposat en cursos anteriors (treball cooperatiu, lectura de textos de diferent tipologia, Treballarem tant de manera analítica com global la comprensió de textos.

En llengua castellana

- Millorar l'expressió escrita tot reforçant la tècnica del resum de documents i fonts d'informació fins arribar a l'elaboració d'un text propi, sense còpies literals o plagis del text d'origen. En definitiva, processar la informació i aprendre a transmetre-la amb altres paraules.
- Tenir present que davant els nous protocols Covid'19, aquest curs es retira la proposta de desdoblament del grup/classe per poder portar a terme de manera més efectiva les activitats d'expressió escrita.
- Reforçar l'ús de les noves tecnologies com a eines fonamentals de comunicació i aprenentatge en la societat actual.

En llengua anglesa

- Treballar d'una manera més específica l'expressió escrita analitzant els diferents registres que es fan servir en funció de la tipologia d'escrit.
- Treballar la comprensió lectora amb la incorporació de lectures adaptades a cada nivell.
- Continuar donant un paper important a l'assoliment de les competències comunicatives amb un treball específic amb l'auxiliar de conversa.

En l'àmbit matemàtic

- Saber traduir un problema a llenguatge matemàtic o a una representació matemàtica utilitzant variables, símbols, diagrames i models adequats.
- Emprar conceptes, eines i estratègies matemàtiques per resoldre problemes.
- Mantenir una actitud de recerca davant d'un problema assajant diverses estratègies.
- Construir expressar i contrastar argumentacions per justificar i validar les afirmacions que es fan en matemàtiques.
- Usar les relacions que hi ha entre les diferents parts de les matemàtiques per analitzar situacions i raonar.
- Representar un concepte o relació matemàtica de diverses maneres i usar les representacions com a estratègia del treball matemàtic.

En l'àmbit científicotecnològic

- Aprofundir en l'ús del llenguatge científic mitjançant l'anàlisi de diferents textos científics
- Treballar més els gràfics de forma interdisciplinària. Cal fomentar l'anàlisi crítica de diferents tipologies de gràfics i de taules de valors experimentals.
- Proposar situacions científic-tecnològiques quotidianes on es demani una reflexió i una interpretació més acurada per part de l'alumnat.
- Consolidar l'ús de les TAC i entorns virtuals en el procés d'aprenentatge.

En l'àmbit artístic: música i educació visual i plàstica

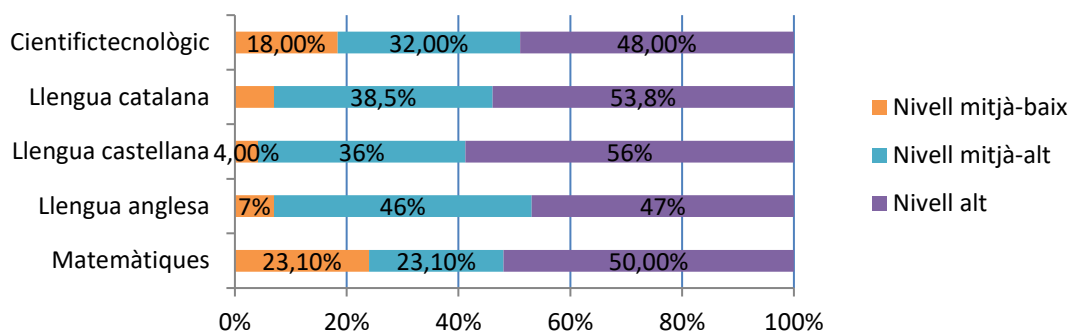
- Fer participar el nostre alumnat del patrimoni artístic proper i d'arreu del món i acostar-los a la contemporaneïtat artística.
- Emprar elements bàsics del llenguatge visual i musical per fer i apreciar produccions artístiques.
- Promoure la imaginació i la creativitat per donar respostes a qüestions actuals.
- Fomentar l'aprenentatge cooperatiu mitjançant l'aprenentatge de l'ukelele en grup.

RESULTATS DE L'AVALUACIÓ EXTERNA CORRESPONENTS AL CURS 2019-20

Avaluació Competències Bàsiques 6è de primària

A causa del confinament decretat per les autoritats **NO** es van realitzar les proves de competències bàsiques corresponents a aquest curs.

Prova d'avaluació externa de 4t d'ESO



HORARI DEL CURS 2020- 2021

	MATÍ	TARDA
Educació Infantil i Primària	09:00 a 13:00h dilluns a divendres	15:00 a 17:00 h dilluns a divendres
ESO	08:00 a 13:30 h dilluns a divendres	15:00 a 17:00 h dilluns a dijous

ESO: divendres a la tarda no hi ha classe

Tal i com determina el nostre pla de funcionament dins del marc de la pandèmia, l'horari d'entrades i sortides queda estipulat de la següent manera:

Accés	Grup	Horari entrada	Horari sortida
Porta A (hort)	5è i 6è PRIMÀRIA	A les 8:45 h	A les 12.45 h
		14:45 a 15h	A les 16.45 h
	1r i 2n PRIMÀRIA	A les 08:55 h	A les 12:55 h
		A les 14:55 h	A les 16:55 h
	ESO	A les 8:00 h	A les 13:30 h
		A les 15:10 h	A les 17:10 h
Porta B (pista)	3r i 4t PRIMÀRIA	A les 08:45 h	A les 12.45 h
		A les 14:45 h	A les 16:45 h
	EDUCACIÓ INFANTIL	A les 08:55 h	A les 12:55 h
		A les 14:55 h	A les 16:55 h

CALENDARI DEL CURS

D'acord amb el DOGC, a més de les festes establertes en el calendari laboral per la Generalitat de Catalunya, seran festius:

- **Vacances de Nadal:** del **22 de desembre de 2020 al 7 de gener de 2021** (ambdós inclosos).
El dia 21 de desembre hi haurà jornada intensiva per a totes les etapes educatives: no hi haurà classe de 15:00 a 17:00 h.
L'alumnat usuari de menjador marxarà a les 15:00 h.
- **Setmana Santa:** del **29 de març al 5 d'abril de 2021** (ambdós inclosos)
- Les classes acabaran el **22 de juny de 2021** a les 13:00 h (a les 15:00 h per a l'alumnat usuari del menjador)

Jornada intensiva per a Educació Infantil, Primària i ESO: del 14 al 22 de juny de 2021 (classes en horari de matí)

Dies festius de lliure disposició per a aquest curs aprovats pel Consell Escolar:

- 7 de desembre de 2020
- 15 i 16 de febrer de 2021
- 30 d'abril de 2021

Són **dies festius** a nivell oficial i local

- 25 de setembre de 2020
- 12 d'octubre de 2020
- 8 de desembre de 2020
- 1 de maig de 2021

CALENDARI DE PRESENTACIONS DE CURS

Aquest curs 2020-21 hem cregut necessari realitzar una primera ronda de presentacions de curs per poder explicar els protocols i funcionament del Centre dins del marc de la pandèmia causada per la COVID 19.

Data	Nivell
8 de setembre de 2020	P3
9 de setembre de 2020	P4 i P5
14 de setembre de 2020	1r i 2n de primària
15 de setembre de 2020	3r i 4t de primària
16 de setembre de 2020	5è i 6è de primària
21 de setembre de 2020	1r i 2n d'ESO
22 de setembre de 2010	3r i 4t d'ESO

Les presentacions de curs es realitzaran mitjançant la plataforma MEET (farem arribar l'enllaç via correu electrònic) seguint el següent calendari:

EDUCACIÓ PRIMÀRIA	
1r	13 d'octubre de 2020 (19:00 h)
2n	14 d'octubre de 2020 (19:00 h)
3r	15 d'octubre de 2020 (19:00 h)
4t	19 d'octubre de 2020 (19:00 h)
5è	20 d'octubre de 2020 (19:00 h)
6è	21 d'octubre de 2020 (19:00 h)
EDUCACIÓ SECUNDÀRIA	
1r ESO	20 d'octubre de 2019 (19:00 h)
2n ESO	22 d'octubre de 2019 (19:00 h)
3r ESO	14 d'octubre de 2020 (19:00 h)
4t ESO	15 d'octubre de 2020 (19:00 h)

ACTIVITATS FORMATIVES DE CARÀCTER ESPECIAL (SORTIDES I EXCURSIONS)

Aquest curs hem d'estar pendents de l'evolució de la pandèmia i deixar que passin els mesos fins que arribi la primavera i poder prendre una decisió amb garanties.

Les cases de colònies hauran d'estar adaptades a la normativa COVID i adaptades a la nostra premissa de separació de grups.

En el cas de les sortides, sempre mantindrem la distància interpersonal d'1,5 metres i portarem mascareta quan no es pugui preservar la distància. A l'inici de curs no tenim cap sortida programada i serà l'evolució de la pandèmia la que determinarà si es fan o no.

Si al llarg del curs s'ofereixen activitats per part dels diferents agents socials (Mossos d'Esquadra, Policia municipal, ...) l'equip docent valorarà i establirà de quina manera es portaran a terme i les famílies seran informades amb suficient antel·lació.

ACTIVITATS PREVISTES

L'Escola vol viure les festes tradicionals, i per això, organitzarà diverses activitats en les quals participaran tots, alumnes i mestres.

La diferència en relació a tots els cursos anteriors és que no podrem obrir les portes de l'Escola ja que les restriccions establertes per les autoritats sanitàries ho impedeixen. Tot i així, mitjançant les diferents xarxes socials les famílies podran fer el seguiment de les diferents activitats que realitzarem a l'aula.

- L'Escola celebrarà el **Nadal** d'una manera especial:
 - Educació Infantil i cicle inicial viuen la tradició del Tió.
 - Realització de treballs nadalencs.
- Festa de la **Castanyada**
- **Celebració del Carnaval**
- **Sant Jordi a l'Escola**
- Aquest curs no tots els cursos d'Educació Primària podran realitzar l'assignatura de plàstica en anglès (Art in English). Aquest curs només seran 4t, 5è i 6è (grup híbrid inclòs) els que podran rebre aquesta matèria ja que la reestructuració de la nostra plantilla i el no poder comptar amb més recursos humans ens han portat a aquesta situació temporal.
- Taller d'introducció a les TIC (Educació infantil).
- Xerrades i visites d'orientació acadèmica per a l'alumnat de 4t d'ESO (col·laboració amb altres centres de la ciutat). En funció de com avanci la pandèmia.

ACCIÓ TUTORIAL

El tutor/a és la persona encarregada d'un curs. Les famílies podran adreçar-se a ell/a de manera que en les successives entrevistes mantingudes al llarg del curs puguin arribar a un coneixement eficaç de l'alumne a fi de col·laborar tots en la tasca educativa.

Les entrevistes entre els pares/mares i tutors/es hauran de concertar-se per escrit a través de l'agenda escolar. Preguem que us adapteu als horaris establerts.

L'acció tutorial té un caràcter de coordinació docent encarregada d'atendre les dificultats d'aprenentatge de l'alumnat, de facilitar la integració en el grup classe i en la vida del centre, de canalitzar els seus problemes i inquietuds, de clarificar el procés d'avaluació, d'informar els pares de tot allò relacionat a l'educació dels seus fills/es i d'actuar com a mediadors entre pares, professors i alumnes.

Aquest curs les tutories es realitzaran de manera telemàtica prioritàriament tot i que no descartem, que segons la situació, es pugui materialitzar presencialment sempre i quan es respectin les mesures de seguretat.

Horari de tutories

EDUCACIÓ INFANTIL		
P3	Anna Lizano	dijous 16:00 a 17:00
P4	Carme López	dimecres 16:00-17:00
P5	Maria Llauradó	dilluns 16:00 a 17:00
EDUCACIÓ PRIMÀRIA		
1r	Maria Cabré	divendres 12:00 – 13:00
2n	Glòria Morelló	dijous 16:00-17:00
3r	Elvira Benet	dimarts de 15:45-16:45
4t	Carme Olivé	divendres 15:45- 16:45
Grup híbrid 3r i 4t	Judit Cabacés	dimarts 14:45-15:45
5è	Laura Carceller	dilluns 15:45-16:45
6è	Elisenda Colom	divendres 14:45-15:45
Grup híbrid 5è i 6è	Helena Gonçalves	dilluns 14:45-15:45
EDUCACIÓ SECUNDÀRIA		
1r ESO	Òscar Laguardia	dilluns 08:00-09:00
2n ESO	Maria Josep Escurriola	dijous 08:00 - 09:00
3r ESO	Jordi Vilanova	dimecres 11:30-12:30
4t ESO	Xavi Vigil	dilluns 11:30 -12:30

L'ORGANIGRAMA

EQUIP DIRECTIU

Director:	Nacho Royo
Sotsdirectora:	Ana Rodríguez
Cap d'estudis Primària:	Laura Carceller
Cap d'estudis ESO:	Òscar Laguardia

CONSELL RECTOR

President:	Nacho Royo
Sots presidenta:	Ana Rodríguez
Tresorera:	Elisenda Colom
Secretària:	Gemma Cots
Vocal:	Carol Tricaz

EQUIP DOCENT D'EDUCACIÓ INFANTIL

Montserrat Alberich → anglès

Sònia Aymamí → música

Gemma Cots → coordinadora d'educació infantil i reforços (Educació infantil i CI)

Anna Lizano → tutora P3

Maria Llauredó → tutora P5

Carme López → tutora P4

EQUIP DOCENT PRIMÀRIA

Montserrat Alberich → anglès i art in English.

Sònia Aymamí → música i jocs matemàtics CS.

Elvira Benet → català, castellà, medi, educació en valors i matemàtiques 1r CM.

Judit Cabacés → català, castellà, matemàtiques, medi i educació en valors (grup híbrid CM)

Anna Cabacés → vetlladora i coordinadora del menjador.

Maria Cabré → català, castellà, medi, educació en valors i matemàtiques 1r CI

Laura Carceller → català, castellà i educació en valors CS.

Elisenda Colom → matemàtiques i medi natural i social CS.

Cori Garrit → taller d'art.

Helena Gonçalves → tutora grup híbrid CS, tallers de castellà i anglès. Mediadora de conflictes.

Glòria Morelló → català, castellà, medi, educació en valors, matemàtiques i tallers 2n CI

Ricard Notario → educació física.

Carme Olivé → català, castellà, medi, educació en valors i matemàtiques 2n CM

Ana Rodríguez → Mestra d'Educació Especial.

EQUIP DOCENT EDUCACIÓ SECUNDÀRIA OBLIGATÒRIA

M. Josep Eскурriola → ciències naturals 1r i 2n d'ESO, informàtica i tecnologia.

Cori Garrit → educació visual i plàstica.

Sheila Harper → auxiliar de conversa llengua anglesa.

Neus Hernández → castellà, cultura clàssica (3r ESO) i francès.

Òscar Laguardia → reforç matemàtiques, biologia i geologia 3r i 4t d'ESO.

Sònia Gòmez/Cori Luceño → ciències socials 1r ESO, llatí (4t ESO) i valors ètics i morals i reforços.

Ricard Notario → educació física.

Nacho Royo → anglès.

Noemi Rubio → música, textos científics i treball de recerca 4t ESO.

Carol Tricaz → reforç ESO

Xavier Vigil → matemàtiques, física i química i Science (3r ESO).

Jordi Vilanova → català (1r a 4t ESO) i ciències socials (2n, 3r i 4t d'ESO).

REUNIONS DELS PROFESSORS

El claustre de professors/es realitza al llarg del curs un seguit de reunions setmanals en les quals s'informa, coordina i organitza tot tipus d'aspectes concrets i específics del funcionament de l'Escola, de l'atenció al nostre alumnat i les seves famílies.

Reunions al voltant de:

- Seguiments grupals i individuals de l'alumnat
- Formació en prevenció de riscos laborals (Mutua Activa)
- Les necessitats educatives específiques
- Avaluació competencial
- Gestió de la convivència i la resolució de conflictes
- Elaboració de les festes que celebrem al llarg del curs.
- Concurs literari de Sant Jordi
- Coordinació entre cicles i etapes educatives
- Claustres

CURSOS DE FORMACIÓ PERMANENT DEL PROFESSORAT

El professorat de l'Escola porta a terme una formació permanent amb la funció de realitzar la promoció, actualització i millora contínua de la seva qualificació professional així com de l'adequació dels seus coneixements i didàctiques específiques.

Durant aquest curs, es portarà una formació específica amb:

- Tallers d'educació financera (EFEC)
- Mòduls formatius gestió de la COVID 19 als centres educatius.

Cal destacar que, al llarg del curs, el professorat realitza altres tallers, activitats i cursos de formació que no es poden concretar fins el moment que arriben a coneixement del centre.

AVALUACIÓ I LLIURAMENT DE NOTES

Als alumnes d'Educació Infantil i Primària, se'ls lliuraran tres informes i als d'ESO, notes. El resguard dels informes i les notes s'hauran de tornar signades pels pares/mares.

Sessions d'avaluació	Avaluació inicial	Educació Infantil	Cicle Inicial	Cicle Mitjà	Cicle Superior	Lliurament informes
1r trimestre	8/10/20	14/12/20	15/12/21	16/12/20	17/12/20	21/12/20
2n trimestre		15/3/21	16/3/21	17/3/21	18/3/21	26/3/21
3r trimestre		8/6/21	10/6/21	15/6/21	16/6/21	22/6/21

Sessions d'avaluació	Aval. inicial	1r ESO	2n ESO	3r ESO	4t ESO	Lliurament informes
1r trimestre	8/10/19	17/12 /20	17/12 /20	17/12 /20	17/12 /20	21/12/20
2n trimestre		18/3/21	18/3/21	18/3/21	18/3/21	26/3/21
3r trimestre		14/6/21	14/6/21	14/6/21	14/6/21	15/6/21
Aval. final		28/6/21	28/6/21	28/6/21	28/6/21	30/6/21

Controls d'avaluacions ESO

1r trimestre: del 25, 26 , 27, 30 de novembre i 1 de desembre de 2020

2n trimestre: 3, 4, 5, 8 i 9 de març de 2021

3r trimestre: 2, 3, 4, 7 i 8 de juny de 2021

Recuperacions ESO

1r trimestre: del 8 al 15 de gener de 2021

2n trimestre: del 6 al 12 d'abril de 2021

3r trimestre i proves extraordinàries: 16, 17, 18 i 21 de juny de 2021

HORARIS D'EDUCACIÓ FÍSICA

P5 dimecres de 15:00 a 17:00 h

1r dilluns de 15:00 a 17:00 h

2n dimarts de 15:00 a 17:00 h

3r dijous de 09:00 a 11:10 h

4t dimecres 09:00 a 11:00 h

Grup híbrid 3r i 4t dijous de 14:45 a 16:45 h

5è dimarts de 09:00 a 11:00 h

6è divendres de 09:00 a 11:00 h

Grup híbrid 5è i 6è divendres de 14:45 a 16:45 h

1r ESO dimarts de 11:30 a 13:30 h

2n ESO dimecres de 11:30 a 13:30 h

3r ESO dilluns de 08:00 a 10:00 h

4t ESO dilluns de 11:30 a 13:30 h

ACTIVITATS COMPLEMENTÀRIES

Són les activitats que, figurant expressament incloses en els plans i programacions oficials, tenen com a finalitat el perfeccionament i ampliació de la tasca educativa, cultural i social realitzada per l'Escola, de manera que es completa el procés de formació dels alumnes.

P3 Taller del conte, taller de jocs matemàtics, taller de psicomotricitat, taller d'introducció a les TIC i taller de petits artistes.

P4 Taller del conte, taller de jocs matemàtics, taller de psicomotricitat, taller d'introducció a les TIC i taller de petits artistes.

P5 Taller del conte, taller de jocs matemàtics, taller d'educació física, taller d'introducció a les TIC i taller de petits artistes.

1r Taller d'expressió escrita, taller de coneixement del medi, taller de plàstica, taller d'art i taller de jocs matemàtics.

2n Taller d'expressió escrita, taller de coneixement del medi, taller de plàstica, taller d'art i taller de jocs matemàtics.

3r Taller de comprensió lectora, English workshop, taller de expresión escrita, taller de plàstica i taller de jocs matemàtics.

4t Taller de coneixement del medi, taller d'expressió escrita, taller de matemàtiques, taller de jocs matemàtics i English workshop.

3r/4t (grup híbrid)

Taller de expresión escrita, taller de coneixement del medi, taller de plàstica, taller d'educació física i taller de jocs matemàtics.

5è Taller d'expressió escrita, English workshop, taller de jocs matemàtics, taller de comprensió lectora i taller de coneixement del medi.

6è Taller de coneixement del medi, taller de jocs matemàtics, taller de comprensió lectora, taller d'art i art in English.

5è/6è (grup híbrid)

Taller de jocs matemàtics, taller de música, taller d'art, art in English i taller d'educació física.

1r ESO Taller de joves matemàtics I/English Skills I, taller de joves artistes, taller d'informàtica I/tècniques d'estudi.

2n ESO Introducció a la robòtica, taller de joves artistes I, taller de francès I i taller de joves matemàtics II/English Skills II.

3r ESO Taller de francès II/Science, taller de formulació/English Skills III, taller d'informàtica III/taller de joves matemàtics III.

4t ESO Taller d'informàtica IV/treball de recerca, taller de joves matemàtics IV/ English Skills IV i taller de joves músics II.

ALTRES ACTIVITATS

P3, P4 i P5: anglès.

1r, 3r: jocs matemàtics

2n: English Skills

4t: taller de lectura

5è: tècniques d'estudi

6è: taller d'ortografia, taller comprensió lectora, English workshop (writing) i Skills

ACTIVITATS EXTRAESCOLARS

Tot i que les instruccions rebudes diuen que a les activitats extraescolars d'un centre hi poden participar infants i adolescents de diferents edats i grups estables, nosaltres no barrejarem alumnat de diferents grups estables de l'Escola per configurar els diferents grups d'activitats extraescolars.

Hem fet una distribució molt curiosa que es veuria trencada més enllà de les 17:00 i es generaria certa incongruència amb l'objectiu principal d'aquest pla de funcionament.

Els equips de futbol i bàsquet hauran d'estar configurats per alumnes del mateix grup classe del contrari no realitzarem l'activitat.

- Bàsquet (P5)
- Futbol (2n primària)
- Anglès: English is fun! (P4)

SERVEIS

Menjador

Acollida matinal de 7:45 a 9 del matí.

Acollida migdia de 13:00 a les 13:30 h

(Per concertar visita amb la coordinadora de menjador truqueu a secretaria. El dia d'atenció és el dimecres a les 10:30 h)

Reunió on-line per a les famílies usuàries del menjador: 7 d'octubre de 2020, 18:30 (enviarem enllaç via correu electrònic).

RECURSOS PERSONALS I MATERIALS

- Aula d'informàtica
- Pissarres digitals en les diferents etapes educatives.
- WI-FI a tot el recinte escolar
- Aula d'audiovisuals
- Aula de música

- Mestre especialista d'anglès a partir de P3
- Mestra Educació especial
- Auxiliar de conversa Primària i ESO
- Vetlladora
- Laboratori
- Aula de tecnologia
- Taller educació plàstica
- Biblioteca
- Reproductors multimèdia i diferents mitjans audiovisuals a totes les aules.
- Assessorament per part de l'EAP (un cop al mes)
- Assessorament sanitari ESO (consulta oberta)
- Material de psicomotricitat i esportiu



CONTROL DE SALUT

Com a escola concertada, el servei de Sanitat s'encarrega de portar a terme les següents actuacions:

Vacunació: seguirem el calendari que marqui Sanitat.

Per l'alumnat de 6è de primària:

- Antihepatitis A (HA) a 6è de primària
 - Varicel·la (VAR) per aquells que no l'hagin passat (2 dosis)
- Papil·loma (VPH) (només a les nenes de 6è. (2 dosis)
 - Virus del meningococ C (MCC)
- Tètanus i diftèria (Td) **2n d'ESO (data per determinar)**

Aquests serveis són gratuïts i es realitzen amb la deguda **conformitat dels pares**.

Les dates de vacunació les determina el Cap Llibertat i s'avisarà a les famílies amb suficient antelació.

Aquest curs, a més de continuar amb el calendari de vacunació habitual els serveis sanitaris es desplaçaran a l'Escola per tal d'administrar les vacunes als grups que no van poder ser vacunats el curs passat a causa del confinament.

ASSEGURANÇA MÈDICA

L'Escola té subscripta una pòlissa per a la cobertura de risc d'accidents per als seus alumnes.

Inclou:

- Els produïts dintre de les instal·lacions de l'Escola durant les hores lectives i complementàries i els que es puguin ocasionar durant el viatge del domicili particular a l'Escola.
- Els que tinguin lloc mentre estiguin desenvolupant esports o altres activitats en instal·lacions diferents a l'Escola però sempre en hores de classe i que les activitats estiguin organitzades per l'Escola.
- Els produïts durant les excursions organitzades per l'Escola.

No inclou:

- Accidents que es puguin ocasionar durant el viatge de l'Escola a casa.

HORARI D'ATENCIÓ AL PÚBLIC

Consell Rector (representant de la titularitat del centre) (cita prèvia)

Direcció: trucar a secretaria demanant dia i hora.

Administració i secretaria: per tal d'evitar concentracions de persones en el hall de l'Escola, aquest curs per poder realitzar tràmits a la secretaria del centre haureu de trucar per demanar cita prèvia.

VESTUARI

L'alumnat d'Educació Infantil ha de portar roba de recanvi i una jaqueta per sortir al pati.

El vestuari d'Educació Física és **obligatori** per a tot l'alumnat (podran comprar-lo a SEIBE, STIL i a www.cavalletextil.com).

Consta de:

- Natació: vestit de bany blau (nens i nenes) i barnús vermell (uniforme), casquet i xanquetes.
- Educació Física: xandall, pantaló curt blau i samarreta blanca de l'Escola

El calçat i els mitjons han de ser esportius.

Psicomotricitat (Educació Infantil): xandall de l'Escola i vambes de velcro.

Per les sortides (Educació Infantil i CI) : xandall i gorra de l'Escola.

Totes les peces han de portar el nom i el cognom.

Les bates, jaquetes, anoracs, ..., han de tenir una cinta per poder-les penjar.

NORMES DE CARÀCTER GENERAL

- La seriositat i respecte mutus són elements que afavoreixen la convivència i el treball escolar.
- Els alumnes han de mantenir net el seu entorn i respectar tot allò que utilitzen.
- El vestuari de l'alumnat ha de ser adequat a l'espai educatiu.
- Si ocasionen desperfectes materials de forma voluntària o a causa de la poca cura, seran reparats a càrrec de l'alumne/a o alumnes que els hagin causat.
- Les faltes d'assistència i els retards hauran de ser justificats.

Arribar tard a classe suposa una pèrdua de temps i a la vegada un destorb per als companys. Preguem doncs la màxima puntualitat. Els pares/mares dels nens/es que arribin tard **SENSE JUSTIFICANT** (i els que arribin tard amb justificant de manera reiterada) seran convocats a mantenir una reunió amb el tutor/a. Les absències sempre s'han de justificar. En cas d'absentisme escolar l'Escola informará al Serveis Socials de l'Ajuntament

- Preguem també puntualitat a l'hora de venir-los a buscar.
- L'Escola demanará la corresponent autorització sempre que l'alumne marxi amb una persona que no sigui el seu pare/mare o tutor legal.
- Les portes del recinte escolar s'obriran **5 minuts** abans de l'horari lectiu (matí i tarda) i es tancaran 5 minuts després. Qui arribi més tard ho haurà de fer per la porta central.

A les 17:00 quan finalitza la jornada lectiva no es podrà accedir a l'Escola per la porta central ja que és la via de sortida per l'alumnat d'ESO.

- Per assistir a l'Escola, els alumnes no han de portar objectes de valor, ni diners que en cas de perdre'ls són font de disgustos per a tots, i de la pèrdua dels quals no es farà responsable l'Escola.
- Han de tenir cura del seu cos, dutxar-se cada dia i evitar els paràsits.

Quan es detectin polls a l'aula l'Escola avisará tots/es els/les pares/mares del grup per poder fer les actuacions que puguin ser necessàries.

Mentre duri el tractament no s'ha d'assistir a classe.

- És obligatori l'ús de la bata a Educació Infantil, Primària i primer cicle d'ESO.
Sempre serà l'equip docent qui podrà decidir en quines situacions no serà necessari l'ús de la bata.
- No es pot menjar ni beure a les hores de classe.
- No es pot fumar dins el recinte escolar.
- Es prohibeix tota entrada d'animals domèstics a l'escola, tant dins el recinte escolar com al pati.

Només es permetrà l'entrada d'animals en aquells casos que per raons pedagògiques es requereixi o per raons de necessitat, com per exemple els gossos pigall.

- Està prohibit utilitzar dins el recinte escolar mòbils, jocs electrònics, reproductors de música d'ús individual i qualsevol altre aparell electrònic.

Recordem a les famílies que l'alumnat pot disposar quan sigui necessari del telèfon de l'Escola per posar-se en contacte amb els pares. **L'alumnat no podrà fer ús del telèfon mòbil dins el recinte escolar.**

Quan un telèfon soni dins el recinte escolar ja bé sigui per raons de trucada, per tenir una alarma programada, per haver rebut un missatge o semblants el professorat que es trobi a l'aula ho comunicarà al/a la tutor/a de l'alumne.

El telèfon mòbil quedarà dipositat al despatx de direcció fins que els pares o tutors legals es personin al centre.

A l'alumne que faci ús del telèfon mòbil durant la jornada escolar se'l podrà aplicar qualsevol de les sancions que figuren a l'article 66 de les Normes d'Organització i Funcionament de Centre.

Es contactarà amb la família i en cas de reincidència es considerarà com a falta greu.

L'alumnat de l'etapa de Primària i de primer cicle d'ESO no podrà portar càmeres fotogràfiques ni telèfons mòbils a les sortides i colònies.

A l'esquiada de 3r d'ESO, l'alumnat no podrà portar el telèfon mòbil però sí càmera fotogràfica.

- Es demana a totes les famílies que respectin els terminis pactats a l'hora de fer els pagaments de les sortides i colònies ja que del contrari es produeixen problemes a l'hora de confirmar els serveis dels organitzadors.

Fora dels terminis establerts no podrem acceptar cap pagament.

- Es demanarà certificat mèdic o recepta sempre que s'hagi d'administrar un medicament així com la corresponent autorització dels pares on caldrà indicar les dosis i les hores.
- Un cop finalitzin les classes cap alumne podrà tornar a l'aula a buscar coses en el cas que ja hagi marxat tot l'equip de mestres.
- S'han de respectar les dates de lliurament d'informes i de notes. No es lliurarà cap informe abans de les dates marcades en el Pla General Anual de Centre. Si una família no pot recollir els informes en la data prevista podrà fer-ho amb posterioritat a la data de lliurament passant per secretaria.

Quan els pares o tutors legals d'un alumne no puguin recollir les notes podran designar a un altre familiar sempre i quan vagi acompanyat de la corresponent autorització signada i amb DNI.

- Es prega a les famílies que durant el desenvolupament de les classes de natació s'abstinguin d'assistir a la piscina per tal de millorar el desenvolupament de l'activitat.
- **L'alumnat no pot assistir a l'Escola ni a les sortides ni a colònies si estan malalts, si tenen febre o tenen paràsits.** Si durant l'estada a l'Escola es detecta una situació com les esmentades es trucarà perquè els vingueu a recollir.

Cap alumne podrà assistir a colònies si després d'un procés de malaltia no porta l'alta mèdica.

Si un nen assisteix a classe amb símptomes de malaltia exposa als altres al perill de contagi. El nen té dret a estar malalt. Posem-nos al seu lloc.

PROCÉS DE SANCIÓ

Quan l'alumne cometi alguna de les faltes tipificades a les Normes d'Organització i Funcionament de Centre (NOFC), s'avisarà a la família mitjançant l'agenda escolar o una nota, que s'haurà de tornar signada pel pare/mare o tutors.

En cas de no ser així, els ho comunicarem per telèfon.

La reincidència de conductes contràries a les normes de convivència o el fet de protagonitzar una falta pot suposar la no assistència temporal a les classes, sortides, colònies o viatge de final d'ESO.

El director, amb el tutor i els caps d'estudi valoraran i proposaran la sanció d'acord amb la **Comissió de Convivència del Consell Escolar** del Centre i de conformitat amb el Reglament de Règim Intern i la normativa del Departament d'Educació de la Generalitat de Catalunya.

Tot el procés sancionador està tipificat a les Normes d'Organització i Funcionament de Centre i es pot consultar a la pàgina web de l'Escola (www.escolamariacortina.cat)

En relació a la llei de protecció de dades l'Escola no en proporcionarà cap referent als nens i nenes, ni pares ja sigui a empreses o a particulars.

L'Escola Maria Cortina està permanentment actualitzada i els seus equips informàtics convenientment revisats i equipats.